



# 湘南 まちぢだより

2023.12  
No.18



湘南地区世帯数  
6,849世帯  
(令和5年7月1日現在)

SHONAN MACHIDI DAYORI

2・3面「茅ヶ崎市行政との意見交換会」 4面「防災学習」「共同募金」など

発行日 令和5年12月15日  
編集 湘南地区まちぢから協議会  
広報部会  
問合せ コミュニティセンター湘南  
TEL 0467-57-5655

## 第2回 湘南地区 スポーツフェスティバル

主催 スポーツ健康部会

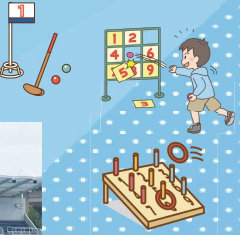
令和5年10月8日(日)、柳島スポーツ公園にて湘南地区スポーツフェスティバルが開催されました。今までの自治会対抗型の湘南地区運動会から、柳島スポーツ公園の開場を機に体験型のスポーツフェスティバルとして生まれ変わり2回目の開催となりました。

天候は、秋晴れとはいかず曇天模様でしたが、たくさんの方々に参加いただき御礼申し上げます。

当日は自由参加型で、好きな時間に好きなだけ参加いただける形式として、グランドゴルフ、ストラックアウトや木製パタンクなど7種目のニュースポーツを趣向凝らした形で設定し、色々なスポーツを体験していただきました。また、お帰りの際は出口付近にてガラポン抽選会もおこない、参加賞をお持ち帰りいただきました。

今年の参加者は昨年より増え幼児から高齢者の方まで約220名ほどの方々に参加いただきましたが、予想人数には達せず告知方法などの集客方法などに課題を残しました。

次回開催もさらに趣向を凝らして、魅力あるフェスティバルとして開催する予定です。多くの方々の参加をお願いいたします。



▲グランドゴルフ

▲ストラックアウト

## 来て・見て・体験学ぼう防災訓練 湘南地区防災訓練フェス

主催 防災安全部会



令和5年9月23日(土)  
当日は途中から雨天となりませんが、柳島小学校グランド・体育館にて無事に開催されました。各自



主防災会(防災リーダー及び一般参加、親子での参加、平塚市須賀新田の方々)、消防分団員、中島中学校生徒(ボランティア)及び柳島小学校・中島中学校の先生方、行政より柳島小学校・中島中学校の配備職員、防災対策課の総勢121名(大人102名、子ども19名)の参加となりました。今年はイベント型訓練で地域住民の防災についての啓発・意識の向上を図る訓練を実施しました。子ども向けには、各コーナーでの体験訓練や防災クイズ等を行い楽しみながら体験してもらえました。



## 横断歩道では 手をあげて渡ろう 啓発運動の継続実施



「秋の全国交通安全運動(9/21~9/30)」に基づき9月21日(木)の登校時間帯に柳島小学校及び中島中学校近郊の横断歩道、また、松尾のファミリーマート前、浜見平オハナ前の『信号のない横断歩道』にて柳島自治会・中島自治会・松尾自治会・浜見平自治会、子ども育成部会の皆さまにご協力頂き実施しました。



横断歩道では手をあげると、殆どの車は一時停止してくれます。湘南地区の皆さま、交通事故にあわないためにも、ぜひ、横断歩道では、手をあげることを心掛けましょう。





# 令和5年度「行政と意見交換会」開催



令和5年度の「意見交換会」については、昨年度に引き続きテーマを絞った形で9月10日に開催しました。出席者については、昨今の社会情勢を鑑み、運営委員に限らず、一般市民の方にも参加いただきました。

内容は、3部構成で、第一部では「道の駅開発事業について」行政より報告がなされました。その後、質疑応答を行ないました。続いて、第二部では、防災取り組み点検として「～河川氾濫や内水氾濫対策について～」の要望を行い、その後、質疑応答を行いました。最後に、第三部では、自治会長を務める委員からの地域の課題を説明し、要望書として市長へ手渡し、別途、書面にて回答をもらう事としました。



総勢44名による意見交換会

日時：令和5年9月10日(日)10:00～12:00  
場所：コミュニティセンター湘南大会議室  
出席メンバー：

行政出席者：10名(市長、副市長、担当部課長等)  
市議会議員：4名  
湘南地区出席者：30名(湘南地区まちぢから協議会運営委員及び地域住民)



市長へ要望書手渡し

## 第1部：道の駅開発事業について

＜湘南地区まちぢから協議会 会長：高山和茂＞

7月に行われたワークショップの意見集約による市民の声や、今後の活動プラン等を紹介いただき、湘南地区の皆さんに道の駅を身近な事業として認識いただき、地域として協力させていただきます。

本件に関し、道の駅整備推進担当課より開発事業について説明が行われ、その後、質疑応答を行いました。



道の駅開発事業について説明



質問する地域住民



質問に対する行政からの回答

## 第2部：防災取り組み点検「～河川氾濫や内水氾濫対策について～」

＜湘南地区まちぢから協議会 会長：高山和茂＞

線状降水帯発生による河川氾濫や、雨水・下水排水処理能力が、現気象状況に十分な性能であるかを検証し、他地区で生じている様な災害へのリスクを公開していただき、ポンプ場の処理能力対策が必要な場合は、性能向上対策をお願いしました。



提案する高山会長



質問する地域住民



質問に対する行政からの回答

## 第3部：地域の課題要望について

### ①中島中学校の避難所バリアフリー化について

＜防災安全部会 石井部会長＞

バリアフリーへの対応は年々進歩しています。避難所として使用される市内小中学校も同様に進歩が必要です。中学校は校庭から校舎に入るための階段と玄関の履物交換場所にはスロープが併設され、車いすでも可能になっています。その先はどうでしょう？現状は、昇降機は必要な生徒がいないと設置されません。避難所として学校がいつでも使用可能な状態にしていきたい。



提案する石井防災安全部会長

### ③小出川にかかる宮の下橋歩道について

＜中島自治会：塩崎自治会長＞

朝、中島中学校に柳島地区から登校する生徒は橋の西側を使用し、中島地区から柳島小学校へ登校する生徒は、橋の東側を使用して生徒たちが、はち合わせしたり、橋の上で交差することの無い様にしています。

一般の方が橋の歩道を通過するときは、自動車の交通量も多く、自転車も歩道を通行することも有り、橋の入口で待つなど、譲り合っています。

橋の西側は歩道幅が狭く、人がすれ違ふことが出来るように、東側は利用者が多く、すれ違い易くなる様、共に歩道路幅を広げていただけの様、交通安全の面からご検討をお願いします。



提案する塩崎自治会長  
(中島自治会)



両側の歩道幅が狭い

### ⑤松尾踏切の南側道路の車両停滞について

＜松尾自治会：永川自治会長＞

松尾踏切の南側道路は、踏切横は2車線が確保されていますが南に進むと、歩行者保護のガードが設置されていて、部分的に路幅が狭くなっている為、車両のすれ違い回避が難しくなっています。側溝と道路の平坦化を進め、踏切周辺の車両停滞対策をお願いします。



提案する永川自治会長  
(松尾自治会)



松尾踏切、車両停滞が起こる



南に進むと道路幅が狭くなっている

### ②ベルパークE館エントランスへの雨水流れ込みについて

＜ベルパーク湘南茅ヶ崎自治会：甲賀自治会長＞

新湘南バイパス下、側道に接したベルパークE館エントランスに道路からの雨水流れ込みが発生しています。側溝の排水能力改善をお願いします。



提案する甲賀自治会長  
(ベルパーク湘南茅ヶ崎自治会)



道路から雨水が流れ込む方向

### ④小出川橋(国道1号線)の歩行者視認性改善について

＜ベルパーク湘南茅ヶ崎自治会：甲賀自治会長＞

ベルパーク北東側の小出川橋(国道1号線)の車道と歩道を分ける欄干は背が高く、下り車線側を通行する車両が左折する際、交差点付近の歩行者を、認知しづらく危険です。歩行者及び通行する車両の運転者が相互に認識可能になるよう、欄干の高さを下げるなど改善をお願いします。



提案する甲賀自治会長  
(ベルパーク湘南茅ヶ崎自治会)



欄干は背が高く、左折する際見通しが悪い

### ⑥「しろやま公園」横の道路整備について

＜湘南地区まちぢから協議会 会長：高山和茂＞

しろやま公園横の新設道路は7月24日に開通しました。急激な利用車両の増加は現在見られません。今後の自動車利用状況を観察し、児童の通学時の交通安全など、必要に合わせた道路整備及び、交通規制等に柔軟なる対応をお願いします。

＜行政からの回答＞

本件に関しては、交通量の調査を行い、今後の対応を検討します。



提案する高山会長



しろやま公園に新設された道路

上記、5件(しろやま公園横の道路整備除く)の提案要望に関しては、別途行政より回答書をお願い展開します。



## 地域と中学校との連携

# 知る、備える、行動する防災学習実施



湘南地区まちぢから協議会では、中島中学校からの要請に基づき、毎年実施している中学校生徒(3年生)を対象に防災学習の一環として地域の自治会(自主防災会)に協力をいただき防災学習支援を行っています。

今年度は、松尾自治会の自主防災会メンバー6名の方に協力を頂き、10月31日(火)14:00~15:00で中島中学校のグラウンド及び教室にて、3年生を対象に2班に分かれて、下表の内容で訓練を実施しました。

『昼間は勤労者等が不在であるため、基礎体力が備わっている中学生の力が災害時には欠かせない。』その意味でも、防災学習から学んだ事を、家庭や地域に波及させるためにも必要だと思いますので、防災学習の継続性という視点からも、今後も学校と連携した活動を行っていきます。

今回、ご支援いただいた松尾自治会(自主防災会)の皆様ありがとうございました。

訓練名	場所	訓練内容
水消火器による消火訓練	グラウンド 東側	1) 消火器の種類、用途、消火器の操作方法の説明 2) 標的に向け、水消火器での消火訓練
担架搬送訓練	被服室 技術科室	1) 毛布の横を丸めて簡易担架をつくり搬送する訓練 2) 2本の棒と毛布を用いて応急担架を作り、傷病者に動揺や苦痛を与えないための搬送する訓練 3) 負傷を一人で安全な場所へ移動させる訓練

▼水消火器を使つての消火訓練



▼棒と毛布を用いた応急担架作り



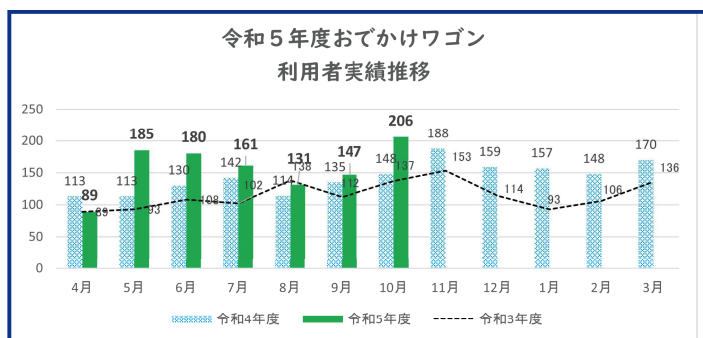
## 『おでかけワゴン』 湘南地区での外出支援事業



### 利用者数は増加しています

湘南地区での外出支援事業(高齢者等の買い物、通院など)「おでかけワゴン」の令和5年度の利用者数はグラフの通り増加しています。現在通常便(火曜日・金曜日)は、ほぼ満席状況となっています。

**利用する方は事前予約をお願いします。**



## 令和5年度 湘南地区

# 振込め詐欺被害警戒中

振り込め詐欺及び自転車盗の発生件数は、10月末現在、下表の通りです。湘南地区については、振り込め詐欺は前年比より減少、自転車盗は、残念乍ら前年比2倍以上となっています。

振り込め詐欺の手口は巧妙化していますので注意しましょう!

また、自転車盗を防ぐ為には、各自、先ずは、自転車から離れる際は、施錠をしましょう!

項目	区分	認知件数 (1月~10月)		前年同期比	
		令和4年	令和5年	差異	%
振り込め詐欺	茅ヶ崎市管内	44	45	+1	102
	湘南地区	3	1	-2	33
自転車盗	茅ヶ崎市管内	281	347	+66	123
	湘南地区	8	19	+11	238

## 赤い羽根共同募金

10月19日(木)にランチ2にて共同募金を実施しました。当日は大勢の方が募金活動にご協力頂きありがとうございました。



詳しくは、動画をご覧ください。

次回は12月22日(金)「年末助け合い募金」を実施します。

いつも湘南地区まちぢから協議会の活動にご理解ご協力を頂きありがとうございます。今年度は年間を通して活動する機会が多くなりました。年末年始もまちぢから協議会にご協力ご参加をよろしくお願いいたします。湘南地区に関する情報や紙面への感想がありましたら、お気軽に、コミセン湘南の『湘南地区まちぢから協議会』までご連絡下さい。(TEL 0467-57-5655)

編集後記



あなたの街の色々な情報がわかります  
湘南地区まちぢから協議会ホームページの更新情報をメールでお知らせします  
ガイドに従って新規メールを作成し、本文に自治会名、氏名を記載して送付してください

登録頂いたメールアドレスは、湘南地区まちぢから協議会の更新情報配信用アドレスとしてのみ使用されます。